



Prefeitura Municipal de Grão-Pará

ESTADO DE SANTA CATARINA

SECRETARIA MUNICIPAL DE EDUCAÇÃO E CULTURA

Querido aluno:

Se você tiver dificuldade em responder as atividades propostas, você deve pedir ajuda aos professores. Estamos aqui para lhe ajudar!

Lembrete

Pais ou responsáveis:

Toda semana, ao terminar as atividades da escola, vocês deverão enviar as atividades feitas aos professores de todas as disciplinas. Se possível, não deixem acumular. É bom para os professores e para vocês também.

COMPONENTE CURRICULAR: LINGUAGEM – LÍNGUA PORTUGUESA

CARGA HORÁRIA SEMANAL DA ATIVIDADE: 7 HORAS (9 AULAS)

TURMA: 3º ANO PROFESSORA IVANEIDE

TURNO: MATUTINO E VESPERTINO

PLANEJAMENTO SEMANAL: 05 A 09 DE OUTUBRO DE 2020. ATIVIDADES DE APRENDIZAGEM

Habilidades:

Ler e interpretar o texto. Refletir sobre a forma e o significado das palavras .

Reconhecer o conceito de personagem principal.

Ampliar o vocabulário.

A menina do texto a seguir gostava muito de algo. De que você imagina que seja?

Leia o texto e descubra.

PALAVRAS, PALAVRINHAS & PALAVRÕES.



Prefeitura Municipal de Grão-Pará

ESTADO DE SANTA CATARINA

SECRETARIA MUNICIPAL DE EDUCAÇÃO E CULTURA

Era uma vez uma menina que gostava muito de palavras. Estava sempre querendo aprender palavras novas. Prestava atenção toda vez que ouvia uma diferente. Queria reparar como é que se usava, para poder repetir depois. Para ela, todas eram interessantes: as pequenas, as médias e as grandes. As palavrinhas, as palavras e os palavrões.

Só que os outros não achavam interessante. E, às vezes, nem ela mesma se entendia. Ou entendia os outros. Às vezes, ela ouvia alguém dizer umas palavras imensas e nem conseguia repetir direito. (...)

Mas outras vezes tinha umas palavras que ela ouvia e repetia sem dificuldade. Nem eram assim tão grandes. Algumas eram até bem pequenas. (...)



Tinha também palavras que ela mesma inventava e nem sabia de onde. Por exemplo, no dia em que a mãe explicou para ela que estava barriguda daquele jeito porque ia ter um neném, a menina ficou logo imaginando um nome para o bebê. Mas não sabia se ia ser menino ou menina. Então, inventou um nome que servia para qualquer um. Servia mesmo para qualquer coisa. Era *Custofós*. Nome gostoso de dizer, dava uma espécie de cosquinha dentro da boca. A menina achava muito



Prefeitura Municipal de Grão-Pará

ESTADO DE SANTA CATARINA

SECRETARIA MUNICIPAL DE EDUCAÇÃO E CULTURA

divertido. Mas a família não achava nada engraçado. E ela pensava em voz alta e ria sozinha, de dar gargalhada:



- Já imaginaram? Quando *Cusfosfós* for brincar na pracinha, todo mundo vai perguntar o nome. Aí a babá vai dizer *Cusfosfós*; todo mundo vai cair na gargalhada. E na escola, quando chegar a hora da chamada e a professora chamar *Cusfosfós*, todo mundo vai morrer de rir e ficar olhando para ver quem é que responde: “ presente!” . E na hora de ir à festa e namorar, já pensaram?

O pai e a mãe ficaram muito preocupados com toda essa conversa de *Cusfosfós* para cá, *Cusfosfós* para lá. Acharam até que ela estava xingando o irmãozinho que ainda nem tinha nascido. Mas a menina nem ligou. Falou em *Cusfosfós* vários dias, até cansar. Quando cansou, parou. E mudou de assunto.

(...)



Prefeitura Municipal de Grão-Pará

ESTADO DE SANTA CATARINA

SECRETARIA MUNICIPAL DE EDUCAÇÃO E CULTURA



Machado, Ana Maria. Palavras, Palavrinhas & Palavrões. São Paulo: FDT, 2009. p. 4-15.

Vocabulário

reparar: prestar atenção.

cair na gargalhada: dar risada ruidosa.

O texto que você leu é um trecho do livro Palavras, palavrinhas & palavrões, da escritora carioca Ana Maria Machado. Se você quiser saber como continua a história, procure esse livro e boa leitura.

ESTUDO DO TEXTO

1. Você gostou desse trecho da história? Por quê?

2. Você gostou da maneira como o ilustrador desenhou a menina da história? Explique por quê.



Prefeitura Municipal de Grão-Pará

ESTADO DE SANTA CATARINA

SECRETARIA MUNICIPAL DE EDUCAÇÃO E CULTURA

3. Você conhece alguém que, como a menina do texto, gosta de aprender e “brincar” com as palavras? Comente.

4. Há alguma palavra que, quando você a conheceu, achou muito interessante ou engraçada? Diga qual é a palavra e como a conheceu.

5. Você já inventou um nome para alguém ou para algum objeto? Qual foi o nome? Por que você escolheu esse nome?

6. Os seres que participam da história são chamados **personagens**. Sabendo disso, responda:

a) Quem são os personagens do texto?

b) Qual deles é o principal? Por quê?

c) Que qualidades você daria a esse personagem?

7. No texto, de que maneira a menina aprendia novas palavras?

8. Certa vez, a menina inventou uma palavra bastante engraçada. Qual foi essa palavra e para que ela foi usada?



Prefeitura Municipal de Grão-Pará

ESTADO DE SANTA CATARINA

SECRETARIA MUNICIPAL DE EDUCAÇÃO E CULTURA

9. Dê um exemplo de:

- a) uma palavra (na forma normal): _____
- b) uma palavrinha (no diminutivo): _____
- c) um palavrão (no aumentativo): _____

10. De acordo com o que você leu, escreva **F** para as alternativas falsas e **V** para as verdadeiras.

- () A menina gostava de reparar como é que se usava uma palavra, para poder repeti-la em seguida.
- () As palavras médias e grandes a menina achava interessantes, mas das palavras pequenas ela não gostava.
- () A menina inventou o nome *Cusfosfós* para o bebê que a mãe esperava, pois sabia que ele era menino.
- () O pai e a mãe da menina ficaram preocupados, achando que ela estava xingando o irmãozinho.
- () Depois de tanta insistência da filha, os pais deram ao bebê o nome de *Cusfosfós*.

ALÉM DO TEXTO

Que tal fazer um teste para descobrir se você conhece algumas palavras bastante incomuns? Leia cada questão e assinale a resposta que você considerar correta.

1. Uma **ruela** é:

- () uma pequena rua
- () aquela peça que se coloca entre o parafuso e a porca
- () um tipo de biscoito

2. O que é um **active**?

- () uma subida



Prefeitura Municipal de Grão-Pará

ESTADO DE SANTA CATARINA

SECRETARIA MUNICIPAL DE EDUCAÇÃO E CULTURA

- () uma esquina
- () um chão deslizante

3. Fazer uma **broma** é o mesmo que:

- () chamar a atenção
- () fazer uma fofoca
- () fazer uma brincadeira, um gracejo.

4. **Fiúza** significa:

- () feiúra
- () confiança
- () beleza

5. Se você ouve dizer: o *menino defenestrou a bola*, o que o garoto fez?

- () jogou a bola pela janela
- () furou a bola
- () perdeu a bola

6. Se o dia está **remansado**, como está o dia?

- () nublado
- () tranquilo
- () ventoso

7. Naquele restaurante, a **renque** era grande. O que era grande no restaurante?

- () a fila
- () a demora
- () a quantidade de pessoas

8. Uma **resma** é:

- () um pacote de papel com 500 folhas
- () um animal parecido com a lesma
- () um tipo de reza



Prefeitura Municipal de Grão-Pará

ESTADO DE SANTA CATARINA

SECRETARIA MUNICIPAL DE EDUCAÇÃO E CULTURA

9. Se alguém diz: *Vejam que mequetrefe!*, está se referindo a quê?

- a um instrumento musical
- a uma pessoa intrometida
- a uma ave pantaneira

10. Qual desses animais **grasna**?

- o pato
- a vaca
- o coelho

11. O que é **sopapo**?

- um tipo de sapo, parecido com o sapo-cururu
- um *cara* que só conta *papo*
- um soco, um bofetão

12. **Pechinchar** é:

- xingar alguém
- carpir* o mato rasteiro
- pedir para pagar menos por alguma coisa

Habilidades:

Identificar o verbo em frases.

Escrever e distinguir palavras com *que*, *qui*, *qua* e *quo*.

Desenhar, ampliar as frases e inventar produção textual.

GRAMÁTICA

Verbo

Leia:



Prefeitura Municipal de Grão-Pará

ESTADO DE SANTA CATARINA

SECRETARIA MUNICIPAL DE EDUCAÇÃO E CULTURA

A avestruz **corre**.



A palavra **corre** indica o que a avestruz está fazendo.

A palavra que indica ação, isto é, o que alguém faz, o que acontece, chama-se **verbo**.

ATIVIDADES

1. Copie os verbos das frases.

- a) Gustavo viaja nas férias. _____
- b) O gato correu do cachorro. _____
- c) O pintor pinta a parede. _____
- d) O leão bebe água no rio. _____

2. Copie e complete as frases, substituindo o espaço por um dos verbos do quadro.

pesca escreveu cuida trabalha

- a) Paula _____ uma carta para sua tia.
- b) Milton _____ na fábrica de bolsas.
- c) Elvira _____ da filha da vizinha.
- d) O pescador _____ todos os dias.

3. Copie e complete cada frase com o verbo que indica a voz do animal.



Prefeitura Municipal de Grão-Pará

ESTADO DE SANTA CATARINA

SECRETARIA MUNICIPAL DE EDUCAÇÃO E CULTURA

relincha

ruge

cacareja

O leão _____.

A galinha _____.

O cavalo _____.

ORTOGRAFIA

Palavras com **que – qui – qua – quo**.

Leia:

UMA PALMADA BEM DADA

É a menina manhosa
que não gosta de rosa,

que não quer maçã nem pêra
porque tem gosto de cera,

que não almoça nem janta
porque cansa a garganta,

que não toma banho frio
porque sente arrepio,

que não quer banho quente
porque calor sente,

que não quer festa nem beijo,
nem doce, nem queijo...

Ó menina levada,
quer uma palmada?



Prefeitura Municipal de Grão-Pará

ESTADO DE SANTA CATARINA

SECRETARIA MUNICIPAL DE EDUCAÇÃO E CULTURA

Uma palmada bem dada
para quem não quer nada!



Cecília Meireles. Ou isto ou aquilo. Editora Nova
Fronteira, Rio de Janeiro.

ATIVIDADES

1. Copie do poema as palavras com **que**.

2. Faça uma frase com duas palavras das que você copiou.

3. Copie as palavras e separe as sílabas.

aquilo	tanque	quati	enquanto	quartel	equipe
pequeno	qualidade	quibe	quindim	quadrilha	cacique



Prefeitura Municipal de Grão-Pará

ESTADO DE SANTA CATARINA

SECRETARIA MUNICIPAL DE EDUCAÇÃO E CULTURA

4. Escreva o nome dos numerais.



5. Copie e complete as frases com uma das palavras dos parênteses.

- a) Quirina tem um lindo _____. (leque – aquário)
- b) Papai gosta de angu com _____. (quiabo – queijo)
- c) Marina varreu todo o _____. (quarto – quintal)

6. Copie e complete as frases com o diminutivo das palavras sublinhadas.

- a) Comi toda a pipoca. Não sobrou uma só _____ no saco.
- b) Fiz um barco. O _____ era de papel.
- c) O menino vendia paçoca: - Quem quer _____?
- d) Vi um macaco carregando um _____.

Responda e desenhe no caderno.

1. Quem sou eu?

- a) Eu sou um inseto, moro numa casa feita por mim e minhas companheiras. Adoro flores, pois delas retiro o néctar para produzir o mel. Eu sou _____.



Prefeitura Municipal de Grão-Pará

ESTADO DE SANTA CATARINA

SECRETARIA MUNICIPAL DE EDUCAÇÃO E CULTURA

b) Eu sou um mamífero, mas vivo no mar. Sou imensa e peço que lutem pela minha preservação. Eu sou _____.

c) Eu sou um animal selvagem e vivo na selva. Minha juba chama a atenção. Sou felino e feroz. Dizem que sou rei. Eu sou _____.



Prefeitura Municipal de Grão-Pará

ESTADO DE SANTA CATARINA

SECRETARIA MUNICIPAL DE EDUCAÇÃO E CULTURA

2. Agora, desenhe o animal de sua preferência e escreva sobre ele.



Prefeitura Municipal de Grão-Pará

ESTADO DE SANTA CATARINA

SECRETARIA MUNICIPAL DE EDUCAÇÃO E CULTURA

COMPONENTE CURRICULAR: MATEMÁTICA

CARGA HORÁRIA SEMANAL DA ATIVIDADE: 7 HORAS (9 AULAS)

TURMA: 3º ANO PROFESSORA IVANEIDE

TURNO: MATUTINO E VESPERTINO

PLANEJAMENTO SEMANAL: 05 A 09 DE OUTUBRO DE 2020. ATIVIDADES DE APRENDIZAGEM

Habilidades:

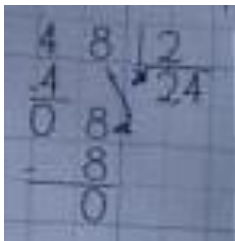
Resolver situações de contas e problemas aplicando a divisão.

Trabalhar com cálculo mental.

Determinar a terça parte e a quarta parte de uma quantidade.

AMPLIANDO A DIVISÃO

1. Observe o exemplo, arme e efetue as divisões.



a) $75 \div 3 =$

b) $77 \div 7 =$

c) $46 \div 4 =$

d) $72 \div 6 =$

e) $84 \div 3 =$

f) $68 \div 4 =$

g) $82 \div 3 =$

h) $76 \div 2 =$

i) $97 \div 5 =$

j) $63 \div 3 =$

k) $85 \div 4 =$

l) $93 \div 3 =$

m) $81 \div 7 =$

n) $63 \div 5 =$



Prefeitura Municipal de Grão-Pará

ESTADO DE SANTA CATARINA

SECRETARIA MUNICIPAL DE EDUCAÇÃO E CULTURA

Cálculos	Cálculos

PROBLEMAS

1. Carolina tem 68 livros para colocar em quantidades iguais em 4 prateleiras. Quantos livros colocará em cada prateleira?

Cálculo	Resposta

2. Quantos bombons poderei distribuir igualmente em 5 caixas, se tenho 95 bombons?

Cálculo	Resposta



Prefeitura Municipal de Grão-Pará

ESTADO DE SANTA CATARINA

SECRETARIA MUNICIPAL DE EDUCAÇÃO E CULTURA

3. Um padeiro repartiu igualmente 81 pães entre 9 fregueses. Quantos pães recebeu cada freguês?

Cálculo	Resposta

4. Em 6 caixas há 54 latas de óleo. Em 8 caixas iguais a essas, quantas latas de óleo caberão?

Cálculo	Resposta

5. Papai possuía 624 mudas de mangueira. Morreram 186 mudas. As mudas que ficaram foram plantadas em quantidades iguais em 2 terrenos. Quantas mudas de mangueira foram colocadas em cada terreno?

Cálculo	Resposta



Prefeitura Municipal de Grão-Pará

ESTADO DE SANTA CATARINA

SECRETARIA MUNICIPAL DE EDUCAÇÃO E CULTURA

6. Quantos alunos há em cada turma de uma escola com 699 alunos e 3 turmas? Cada turma tem a mesma quantidade de alunos.

Cálculo	Resposta

7. Uma granja tem 582 galinhas. Morreram 18. O restante foi vendido, em quantidades iguais, a 6 fornecedores. Quantas galinhas recebeu cada fornecedor?

Cálculo	Resposta

8. Pepeu tem 28 salgadinhos e quer fazer 2 fileiras com a mesma quantidade de salgadinhos em cada uma. Quantos salgadinhos haverá em cada fileira?

Cálculo	Resposta



Prefeitura Municipal de Grão-Pará

ESTADO DE SANTA CATARINA

SECRETARIA MUNICIPAL DE EDUCAÇÃO E CULTURA

9. Quantas cocadas posso distribuir igualmente em 2 bomboneiras que tenho, se fiz 236 cocadas?

Cálculo	Resposta

10. São 4 dúzias de bombons que serão distribuídas igualmente entre 6 crianças. Quantos bombons receberá cada criança?

Cálculo	Resposta

11. Quantos quilos de alimento um comerciante deverá distribuir igualmente entre 3 instituições, se tem 324 quilos?

Cálculo	Resposta



Prefeitura Municipal de Grão-Pará

ESTADO DE SANTA CATARINA

SECRETARIA MUNICIPAL DE EDUCAÇÃO E CULTURA

TERÇA PARTE E QUARTA PARTE

(dividido por 3) (dividido por 4)

Carla distribuiu 9 biscoitos igualmente entre 3 amigos. Quantos biscoitos cada amigo ganhou? _____

Cálculo	Resposta

Quando dividimos igualmente uma quantidade por 3, estamos calculando a **terça parte** dessa quantidade.

Silvana organizou seus 12 livros em 4 prateleiras, colocando o mesmo número de livros em cada uma. Quantos livros ela colocou em cada prateleira? _____

Cálculo	Resposta



Prefeitura Municipal de Grão-Pará

ESTADO DE SANTA CATARINA

SECRETARIA MUNICIPAL DE EDUCAÇÃO E CULTURA

Quando dividimos igualmente uma quantidade por 4, estamos calculando a **quarta parte** dessa quantidade.

ATIVIDADE

Complete:

- a) A terça parte de 21 é _____.
- b) A terça parte de 30 é _____.
- c) A terça parte de 18 é _____.
- d) A terça parte de 15 é _____.
- e) A terça parte de 6 é _____.

- f) A quarta parte de 8 é _____.
- g) A quarta parte de 20 é _____.
- h) A quarta parte de 40 é _____.
- i) A quarta parte de 24 é _____.
- j) A quarta parte de 16 é _____.



Prefeitura Municipal de Grão-Pará

ESTADO DE SANTA CATARINA

SECRETARIA MUNICIPAL DE EDUCAÇÃO E CULTURA

COMPONENTE CURRICULAR: CIÊNCIAS

CARGA HORÁRIA SEMANAL DA ATIVIDADE: 1H30MIN (2 AULAS)

TURMA: 3º ANO PROFESSORA IVANEIDE

TURNO: MATUTINO E VESPERTINO

PLANEJAMENTO SEMANAL: 05 A 09 DE OUTUBRO DE 2020. ATIVIDADES DE APRENDIZAGEM

Habilidade:

Reconhecer que alguns corpos emitem luz.

Identificar diferentes tipos de fontes luminosas.

Leia o texto abaixo e copie no caderno.

A LUZ

A luz é uma forma de energia que conseguimos perceber por meio da visão. É ela que nos permite enxergar os objetos à nossa volta. Por exemplo, ao entrar em um quarto escuro, não conseguimos enxergar nada ou quase nada. Mas, se acendermos a luz, poderemos ver o que existe nesse espaço.

A luz se move a partir da fonte que a gerou, em linha reta. Em algumas situações, como na da foto abaixo, é possível observar feixes de luz em linha reta. A luz se move com grande velocidade. Até hoje, não encontraram nada que se mova mais rápido que a luz.



Prefeitura Municipal de Grão-Pará

ESTADO DE SANTA CATARINA

SECRETARIA MUNICIPAL DE EDUCAÇÃO E CULTURA



A luz se propaga em linha reta.

1. Mônica fez um experimento para testar o movimento da luz, usando tubos ocios de plástico. Observe as figuras.



Em qual situação a luz da lanterna será projetada na parede? Por quê?

Fontes luminosas

Alguns corpos, como o Sol ou uma lâmpada acesa, **emitem** luz. Esses corpos são chamados de **fontes luminosas**. Nós enxergamos essas fontes quando a luz emitida por elas alcança nossos olhos. Existem fontes luminosas **naturais**, como o Sol e as outras estrelas, e **artificiais**, como as lâmpadas e outros objetos construídos pelos seres humanos.



Prefeitura Municipal de Grão-Pará

ESTADO DE SANTA CATARINA

SECRETARIA MUNICIPAL DE EDUCAÇÃO E CULTURA



Durante o dia, o Sol é a principal fonte luminosa. À noite é preciso usar lâmpadas e outras fontes luminosas artificiais.

2. Escreva uma legenda para cada imagem, usando as palavras dos quadros. Veja o modelo:

emite artificial luz



A vela acesa emite luz. Ela é uma fonte luminosa artificial.



Prefeitura Municipal de Grão-Pará

ESTADO DE SANTA CATARINA

SECRETARIA MUNICIPAL DE EDUCAÇÃO E CULTURA

ilumina planeta natural





Prefeitura Municipal de Grão-Pará

ESTADO DE SANTA CATARINA

SECRETARIA MUNICIPAL DE EDUCAÇÃO E CULTURA

COMPONENTE CURRICULAR: EDUCAÇÃO FÍSICA
CARGA HORÁRIA SEMANAL DA ATIVIDADE: 1H30MIN
TURMA: 3º ANO PROFESSORAS: DEISI E PRISCILA
TURNO: MATUTINO E VESPERTINO

PLANEJAMENTO SEMANAL: 05 A 09 DE OUTUBRO DE 2020. **ATIVIDADES DE APRENDIZAGEM**

HABILIDADES DE APRENDIZAGEM NA EDUCAÇÃO FÍSICA

- Experimentar e fruir brincadeiras e jogos populares do Brasil e do mundo, incluindo aqueles de matriz indígena e africana, e recriá-los, valorizando a importância desse patrimônio histórico cultural.
- Planejar e utilizar estratégias para possibilitar a participação segura de todos os alunos em brincadeiras e jogos populares do Brasil e de matriz indígena e africana.

Olá queridos alunos, vamos brincar?

Plano de aula- Olha a onda

Materiais- pedaços de papelão, tampas de pote ou algo similar

Introdução e desenvolvimento- Atividade de saltar sobre um objeto em movimento:

O aluno se posiciona na frente em uma distância de pouco mais de um metro da pessoa que irá jogar os objetos, e assim que os objetos começarem a serem jogados o aluno terá que pular por cima, como se estivesse pulando uma onda no mar.

<https://www.youtube.com/watch?v=1SnsUDa06LM>

Objetivo- Trabalhar a coordenação, habilidades motoras dentre outras capacidades.



Prefeitura Municipal de Grão-Pará

ESTADO DE SANTA CATARINA

SECRETARIA MUNICIPAL DE EDUCAÇÃO E CULTURA

COMPONENTE CURRICULAR: ARTES

CARGA HORÁRIA SEMANAL DA ATIVIDADE: 90 MIN

TURMA: 3º ANO PROFESSORA MARCELA

TURNO: MATUTINO E VESPERTINO

Oi alunos queridos! Tudo bem com vocês? Espero que sim!!!

Estou com muitas saudades!!!

Para quem ainda não foi buscar o livro, deixarei a foto da página aqui, mas recomendo que busque o livro logo.

Quaisquer dúvidas para a realização das atividades podem entrar em contato comigo!

PLANEJAMENTO SEMANAL: 05 A 09 DE OUTUBRO DE 2020. ATIVIDADES DE APRENDIZAGEM

Aula 01 e 02 (45 minutos)

Conteúdo: Artes visuais e dança.

Objetos de conhecimento:

- ✓ Contextos e práticas;
- ✓ Elementos da linguagem;
- ✓ Matrizes estéticas e cultura;
- ✓ Processo de criação.

Dados da aula:

- ✓ Reconhecer e analisar a influência de distintas matrizes estéticas e culturais das artes visuais nas manifestações artísticas;
- ✓ Experimentar diferentes formas de expressão artística, fazendo uso sustentável de materiais, instrumentos, recursos e técnicas convencionais e não convencionais;
- ✓ Explorar e reconhecer elementos constitutivos das artes visuais;



Prefeitura Municipal de Grão-Pará

ESTADO DE SANTA CATARINA

SECRETARIA MUNICIPAL DE EDUCAÇÃO E CULTURA

- ✓ Identificar e apreciar formas distintas das artes visuais tradicionais e contemporâneas, cultivando a percepção, o imaginário, a capacidade de simbolizar e o repertório imagético;
- ✓ Experimentar a criação em artes visuais de modo individual;
- ✓ Reconhecer algumas categorias do sistema das artes visuais.
- ✓ Experimentar e apreciar formas distintas de manifestações da dança presentes em diferentes contextos.

As tarefas esta semana serão nas páginas 76 e 77. Farei uma observação de cada página.

Páginas 76 e 77: Na página 76 leia as informações e observe a imagem. Na página 77, na atividade número 1, você irá desenhar as figuras dos sons (com pontos, linhas e formas livres) que você imagina quando cantamos a músicas “Parabéns pra você”. Na atividade número 2, você irá escolher uma música de sua preferência e ouvi-la, em seguida irá desenhar como você imagina esses sons também, formando assim uma partitura diferente.

Abaixo, colocarei fotos das páginas dos livros:



Prefeitura Municipal de Grão-Pará

ESTADO DE SANTA CATARINA

SECRETARIA MUNICIPAL DE EDUCAÇÃO E CULTURA

TEMA 1
UMA LINHA PARA A MELODIA

Veja a imagem a seguir. Podemos imaginar sons se espalhando pelo ar ao olhar para esta imagem?

▼ Música na feira, de Paul Klee, obra feita entre 1924-1926.

▼ Parabéns a você, versão em língua portuguesa de Lea Magalhães (Bertha Homem de Mello) para a canção **Happy birthday to you**, de Mildred Hill e Patty Hill, 1893.

Observe a partitura da canção Parabéns a você, que você costuma ouvir em festas de aniversário. Os sons são organizados em uma linha, a linha melódica.

76



Prefeitura Municipal de Grão-Pará

ESTADO DE SANTA CATARINA

SECRETARIA MUNICIPAL DE EDUCAÇÃO E CULTURA

Quando você ouve dizer "Parabéns a você", o que possivelmente vem a sua mente é a melodia característica dessa canção, não é?

1. Agora, interprete sua melodia. Com base na sua interpretação, imagine uma nova forma de representar os sons que você emitiu com linha, pontos e formas livres.

Proponha aos alunos que se expressem por meio de linhas, cores e formas, criando notação musical não convencional.

2. O artista Paul Klee gostava de criar imagens para sons e músicas que ouvia ou compunha. Agora, ouça uma música de sua preferência e crie mais desenhos imaginando o movimento de seus sons.

Sugerimos que seja feito neste espaço apenas um primeiro estudo de linhas, cores e formas que podem representar elementos da música. Em um suporte maior, proponha mais criações.



Prefeitura Municipal de Grão-Pará

ESTADO DE SANTA CATARINA

SECRETARIA MUNICIPAL DE EDUCAÇÃO E CULTURA

COMPONENTE CURRICULAR: LÍNGUA INGLESA
CARGA HORÁRIA SEMANAL DA ATIVIDADE: 90 MINUTOS
TURMA: 3º ANO PROFESSORA SIMONE ROLING MORAES
TURNO: MATUTINO E VESPERTINO

PLANEJAMENTO SEMANAL: 05 A 09 DE OUTUBRO DE 2020. **ATIVIDADES DE APRENDIZAGEM**

- Habilidades da língua inglesa:
 - Reconhecer a importância da língua inglesa no mundo e no dia a dia como forma presente de comunicação.
- Objetivos específicos:
 - Reconhecer a importância da árvore em nosso cotidiano;
 - Nomear as partes da planta em inglês;
 - Sensibilizar os alunos para que se tornem cidadãos humanizados;
 - Desenvolver a criatividade, a capacidade de abstração e interpretação;
 - Oferecer novas óticas para interpretar o mundo.

Hello.

How are you? (Como você está?).

Estou com muita saudade.

Atividade com as partes da planta.

Recorte as palavras abaixo da flower – flor e cole nos lugares corretos.

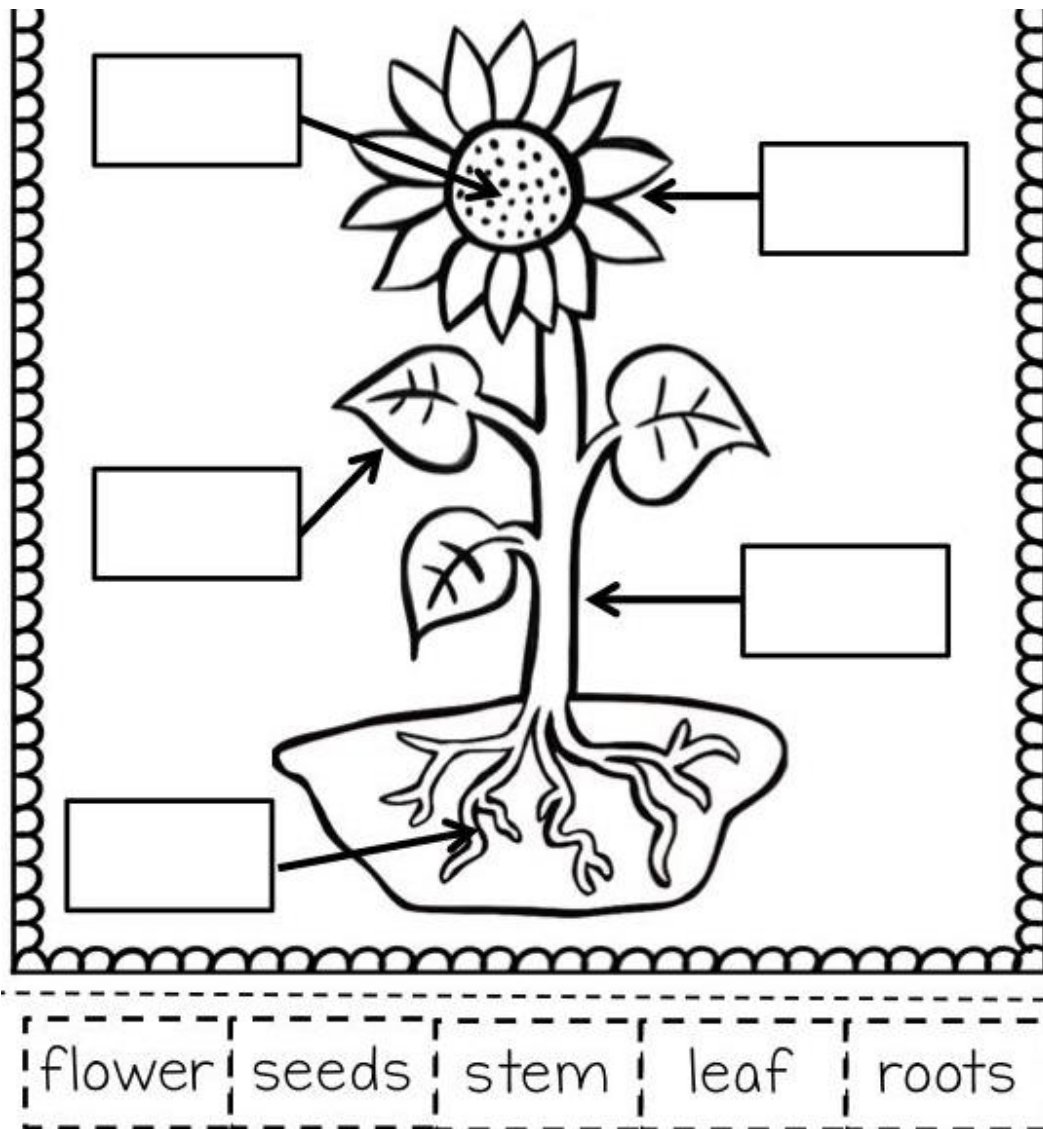
Pinte a flower.



Prefeitura Municipal de Grão-Pará

ESTADO DE SANTA CATARINA

SECRETARIA MUNICIPAL DE EDUCAÇÃO E CULTURA



Assista ao vídeo abaixo e aprenda a pronúncia do vocabulário.

https://www.youtube.com/watch?v=E_HcjclyNE

Kisses da teacher Simone.

Beijos da professora Simone.