



# *Prefeitura Municipal de Grão-Pará*

ESTADO DE SANTA CATARINA

SECRETARIA MUNICIPAL DE EDUCAÇÃO E CULTURA

**COMPONENTE CURRICULAR: AS CIDADES E A URBANIZAÇÃO BRASILEIRA**

**GEOGRAFIA 32ª SEMANA**

**CARGA HORÁRIA SEMANAL DA ATIVIDADE: 04 AULAS**

**TURMA: ENSINO MÉDIO**

**PLANEJAMENTO SEMANAL: 16 A 20 DE NOVEMBRO DE 2020**

**(Leia com atenção)**

**Continuando nossa matéria de semana passada.**

A urbanização brasileira teve destaque e grande crescimento a partir da segunda metade do século XX. É preciso ressaltar que este processo de urbanização esteve desde o início relacionado às diversas atividades econômicas desenvolvidas no país que contribuíram significativamente para que esse processo ocorresse. A produção do açúcar no século XVI foi responsável por criar os primeiros centros urbanos, no litoral nordestino. A descoberta do ouro em Minas Gerais também colaborou bastante para a urbanização, serviu tanto para criar núcleos urbanos como para descentralizar e interiorizar a população brasileira que era basicamente litorânea, movimento importante para a ocupação e desenvolvimento do Brasil. No entanto, foi no ciclo do café que o desenvolvimento urbano do Brasil se destacou.



Com o café, a industrialização se iniciou de forma efetiva, pela necessidade da construção de portos para escoar a produção e abertura de novas vias e ferrovias para fazer o deslocamento até esses portos. Essas transformações proporcionaram uma atração de pessoas para as cidades,

Rua Barão do Rio Branco, nº 187 - Centro – Grão-Pará/SC

Fone: (48) 3652-1177/1399 ramal 22- e-mail: [educacaogpa@gmail.com](mailto:educacaogpa@gmail.com)

Site: [www.graopara.sc.gov.br](http://www.graopara.sc.gov.br)



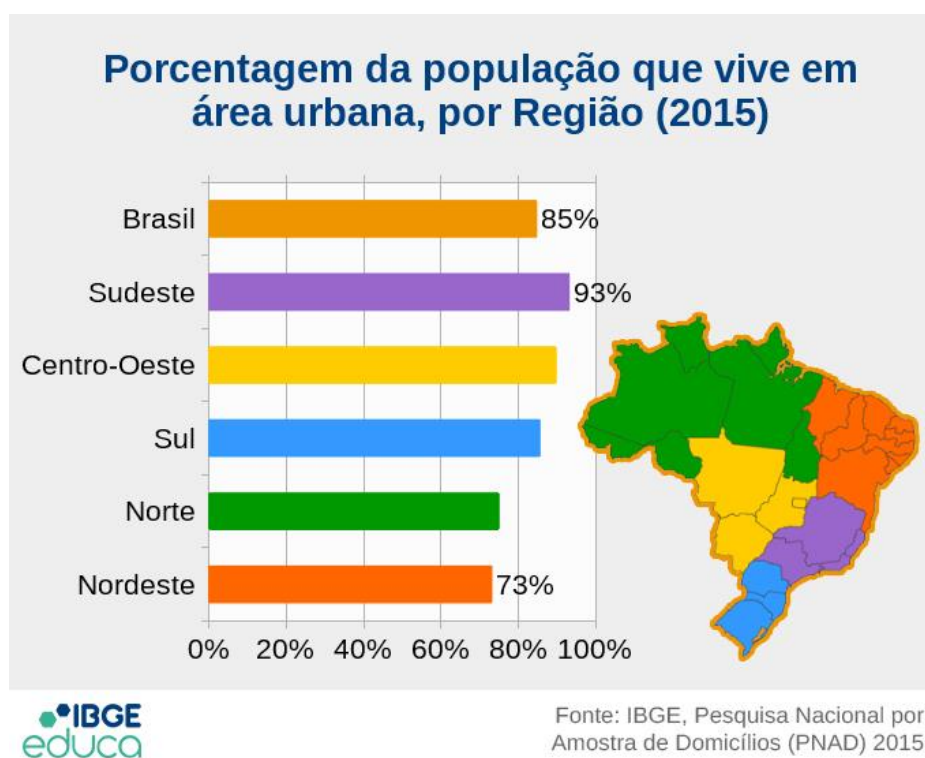
# *Prefeitura Municipal de Grão-Pará*

**ESTADO DE SANTA CATARINA**

**SECRETARIA MUNICIPAL DE EDUCAÇÃO E CULTURA**

principalmente São Paulo e seus arredores, sendo um marco da urbanização. Atrelada ao crescimento exponencial do café na economia brasileira, a abolição da escravatura também foi responsável por levar boa parte dos escravos a habitarem nas cidades e buscarem trabalho.

O processo de urbanização brasileira teve o seu grande salto na década de 60, bastante influenciado pela implantação das técnicas e processos desenvolvidos com a Revolução Verde. Com isso, os migrantes rumaram para os centros urbanos em busca de oportunidades de trabalho e melhoria de vida, processo chamado de Êxodo Rural, o que ocasionou uma alteração na característica da sociedade brasileira, passando de um predomínio de pessoas residindo no campo para o espaço urbano.



No entanto, não foi somente a revolução verde a responsável por esse movimento migratório em direção as cidades. Nesse processo também podemos destacar o crescimento da industrialização brasileira, que demandou mão de obra, se tornando um fator atrativo também. Além disso o próprio desenvolvimento das cidades atraiu diversas pessoas, com o objetivo de dispor de melhores condições de moradias, devido à infraestrutura mais bem aparelhada nos centros urbanos. Em 1940, a população urbana brasileira era de 26,3% do total. Em 2000, essa população passou para 81,2%. Em números absolutos: em 1940 a população que residia nas cidades era de 18,8 milhões de habitantes e em 2000, de aproximadamente 138 milhões. Assim, em apenas sessenta anos, os assentamentos urbanos no Brasil foram ampliados de maneira a abrigar mais de 125 milhões de pessoas. Constatamos, portanto, que ocorreu nesse período um imenso crescimento das cidades. Esse crescimento foi necessário para abrigar essa população, bem como as suas demandas sociais: moradia, trabalho, educação, saúde, transporte, água e energia.



# *Prefeitura Municipal de Grão-Pará*

**ESTADO DE SANTA CATARINA**

**SECRETARIA MUNICIPAL DE EDUCAÇÃO E CULTURA**

A urbanização a partir da industrialização tardia vai ocasionar um grande volume de pessoas migrando do campo para as cidades sem um planejamento urbano capaz de dotar os centros urbanos de infraestrutura para essa nova massa de pessoas que vai ocupar as cidades. A partir disso, o crescimento de metrópoles acontece de forma desordenada, marcado principalmente pela periferização das cidades, com pessoas morando em favelas e cortiços, gerando espaços de grande pobreza nas cidades, precarização dos serviços públicos e consequentemente aumento da violência urbana.

## **Características da urbanização brasileira**

Por fim, podemos destacar algumas características históricas e recentes sobre a urbanização brasileira:

- ✓ A concentração fundiária, característica brasileira desde a colonização, desdobrou-se em baixa qualidade de vida nas áreas rurais, baixos salários e falta de apoio ao pequeno trabalhador rural, motivando a migração campo-cidade.
- ✓ O processo de industrialização, especialmente em alguns estados da região geoeconômica Centro-Sul, motivou a migração para as grandes cidades desses estados, que passaram a polarizar a economia do país.
- ✓ O processo produtivo no espaço rural, a partir da sua modernização, começa a absorver menor quantidade de mão de obra.
- ✓ A construção de novas vias, a partir do modelo rodoviário de transporte, facilitou o processo migratório e o acesso aos centros urbanos.
- ✓ Os valores da vida urbana vão ser amplamente disseminados pelos meios de comunicação, principalmente rádio e televisão, como forma de seduzir a população rural a migrar para a cidade. Os excluídos do campo criam perspectiva em relação ao espaço urbano e acabam se inserindo no espaço urbano no circuito Inferior da Economia (mercado informal).
- ✓ Apesar do contínuo processo de metropolização, é possível perceber na atualidade que a região Sudeste brasileira enfrenta o processo de desmetropolização, ou seja, a redução do ritmo de crescimento de algumas metrópoles, a exemplo de São Paulo, que passa a apresentar um ritmo de crescimento mais lento em relação a algumas cidades médias do interior.
- ✓ Crescimento de cidades médias em função da desconcentração dos investimentos produtivos (desconcentração industrial), buscando maiores vantagens para a indústria, como isenção fiscal, terrenos e mão de obra mais baratos para a indústria, fuga dos congestionamentos das metrópoles, entre outros, além da migração da população das grandes metrópoles que buscam qualidade de vida em cidades médias.
- ✓ Crescimento do setor terciário, devido à diminuição das indústrias nos grandes centros urbanos, fazendo com que essa camada de mão de obra seja absorvida pelo setor de



# *Prefeitura Municipal de Grão-Pará*

**ESTADO DE SANTA CATARINA**

**SECRETARIA MUNICIPAL DE EDUCAÇÃO E CULTURA**

serviços e comércio. Essa nova realidade vai transformar a paisagem urbana, com a diminuição das indústrias e o crescimento de shoppings e centros empresariais.

Para reforçar o aprendizado convido você a assistir esse vídeo.



Link <https://www.youtube.com/watch?v=g-DEwpP2xuM>

## **Atividades Complementares**

Escreva a data em seu caderno e o título do conteúdo. Em seguida, escreva as perguntas abaixo em seu caderno e responda-as.

- 1) Sobre a urbanização do seu município, podemos afirmar que a cidade de Grão-Pará é uma cidade rural?
  
- 2) As cidades da região Sudeste do Brasil foram as que mais receberam migrantes oriundos do campo (êxodo rural) e também de outras regiões do país (migrações regionais), fato que se deu de forma mais acentuada na década de 1970 e nos anos posteriores. Assim, o Sudeste consolidou-se como a região mais urbanizada do país. Tal ocorrência pode explicar-se:
  - a) pelas preferências culturais dos migrantes.
  - b) pela maior presença de indústrias e empregos.
  - c) pela maior receptividade da população local.
  - d) pelo processo de marcha para o litoral do país.
  - e) pelo alto preço do solo nas demais regiões.
  
- 3) O Brasil é um país urbano? Explique.
  
- 4) Cite algumas características da urbanização brasileira.
  
- 5) O que é êxodo rural?